

# NÁZORY OBYVATEL ČR NA PROBLEMATIKU ZÁVĚTÍ

## ZPRÁVA Z VÝZKUMU PRO



ZA SNADNÉ  
DÁRCOVSTVÍ

DOC DR. IVAN TOMEK

AGENTURA MARKET RESearch THINK = MR. THINK

MR. THINK

# HLAVNÍ ZJIŠTĚNÍ

- Tři čtvrtiny obyvatel ČR mají zkušenost se spory o majetek při dědictví
- Závěť je považována za racionální prevenci takových sporů, ale jen čtvrtina lidí ji má uzavřenou, nebo uzavření chystám, většina není rozhodnuta.
- Charitativní odkaz v rámci závěti je v obecné rovině přijímán asi 30 % obyvatel, odmítán také skoro 30 %, zbytek je nerozhodný. Ovšem v konkrétnější rovině nebo osobní rovině je souhlas slabší, pětina lidí by nevadilo, kdyby část majetku, který mají zdědit, byla odkázána charitě.
- Většina lidí ale na charitu přispívá, a ti, kdo tak činí, jsou otevřenější i myšlenka odkazu na dobročinnost.

# ZAŽILI PROBLÉMY S DĚDICTVÍM?

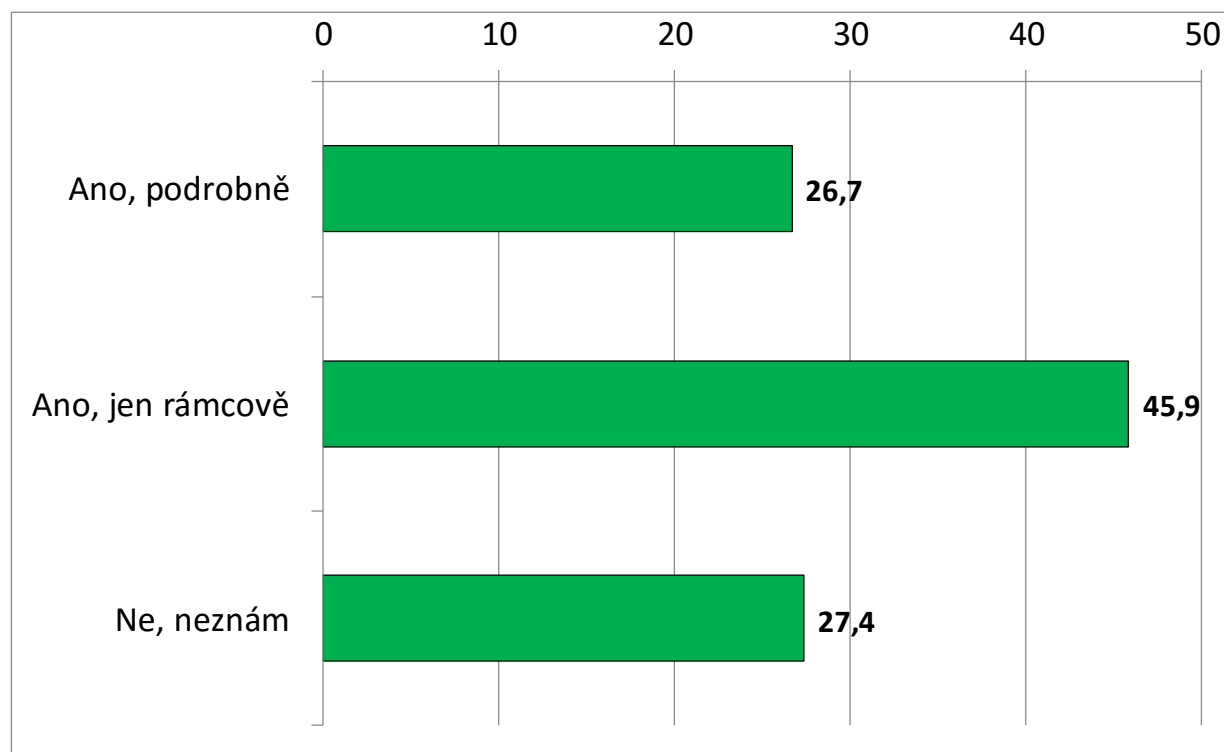
Znáte ve svém okolí – mezi známými, kolegy, přáteli, nebo v rodině - případ, kdy se rodina pohádala o dědictví?

Tři čtvrtiny lidí zažily problémy s dědictvím, jedna čtvrtina detailně, to znamená, že jde o častý jev.

Není to nijak ovlivněno věkem, jen minimálně pohlavím – negativně odpovídá 30,5 % mužů, jen 24 % žen.

Podstatně častěji tyto problémy znají podrobně lidé v Praze (36,5 %), ale rozdíly mezi městy a vesnicemi nejsou jinak podstatné.

Ti, kdo problémy zažili, mají v plánu podstatně častěji závěť napsat, vidí ji tedy – nepřímo – jako cestu, jak se sporům vyhnout.



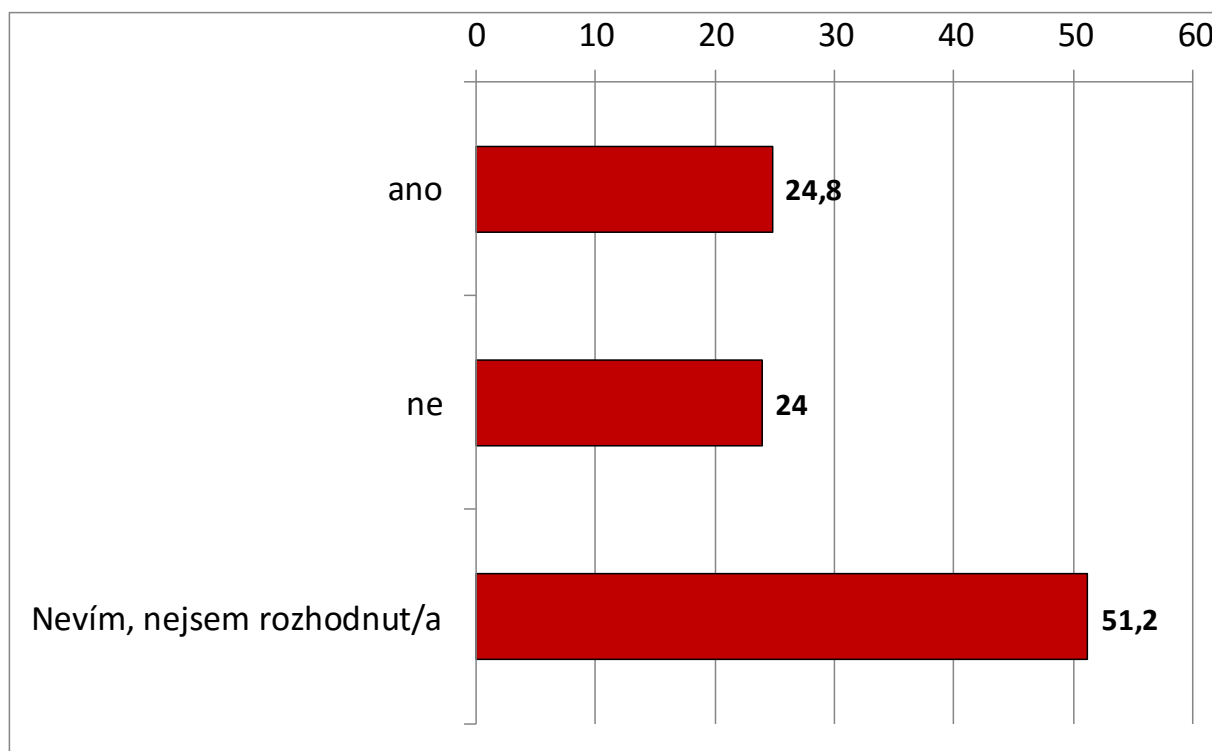
# UZAVŘENÍ VLASTNÍ ZÁVĚTI

Máte v plánu psát závěť, nebo jste ji již sepsal/sepsala?

Většina lidí není rozhodnuta, jedna čtvrtina odpovídá kladně, čtvrtina negativně.

Kladně odpovídají o něco častěji lidé mladí (35 %) a pak zase starší (24 %), nejméně střední generace (19 %). Názory mužů a žen se neliší, více kladných odpovědí (33 %) je opět v Praze, zbytek Čech a Morava se neliší. Podstatně více o závěti uvažují lidé s vzděláním – vysokoškolským 36 %, nejméně vyučení.

Častěji o tom uvažují lidé, kteří přispívají na dobročinné účely – 45 % z nich. Počet dětí v rodině, ani rodinný stav nemá podstatný vliv.

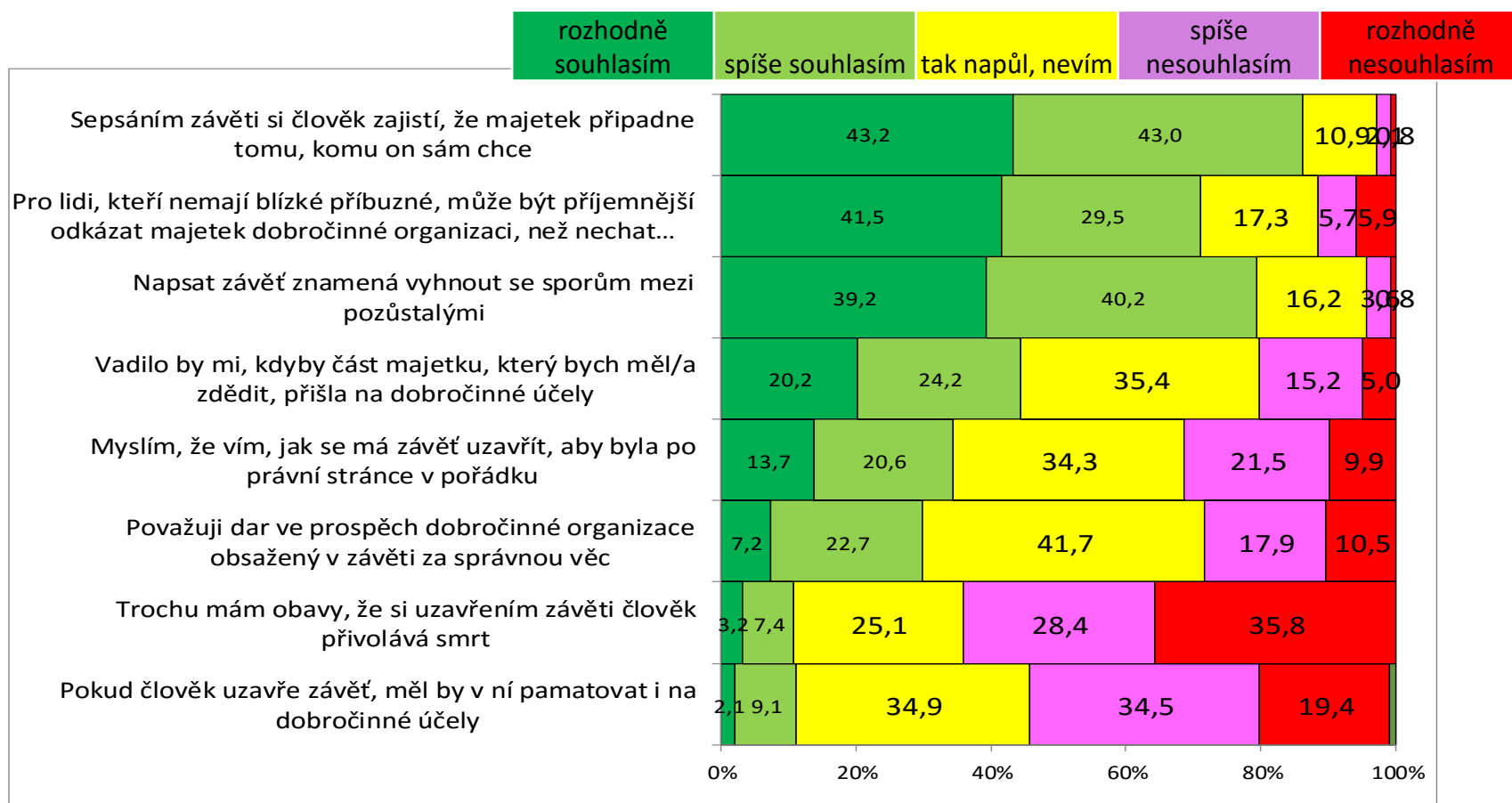


# ZÁKLADNÍ POSTOJE K OTÁZKÁM ZÁVĚTI

Zajímá vás váš názor na některá stanoviska, která jsme od lidí získali při přípravných rozhovorech.

Použijte prosím u každého škálu souhlasu nebo nesouhlasu, kde:

1= rozhodně souhlasím, 2 = spíše souhlasím, 3 = napůl, 4 = spíše nesouhlasím, 5 = rozhodně nesouhlasím



všichni respondenti, n = 525

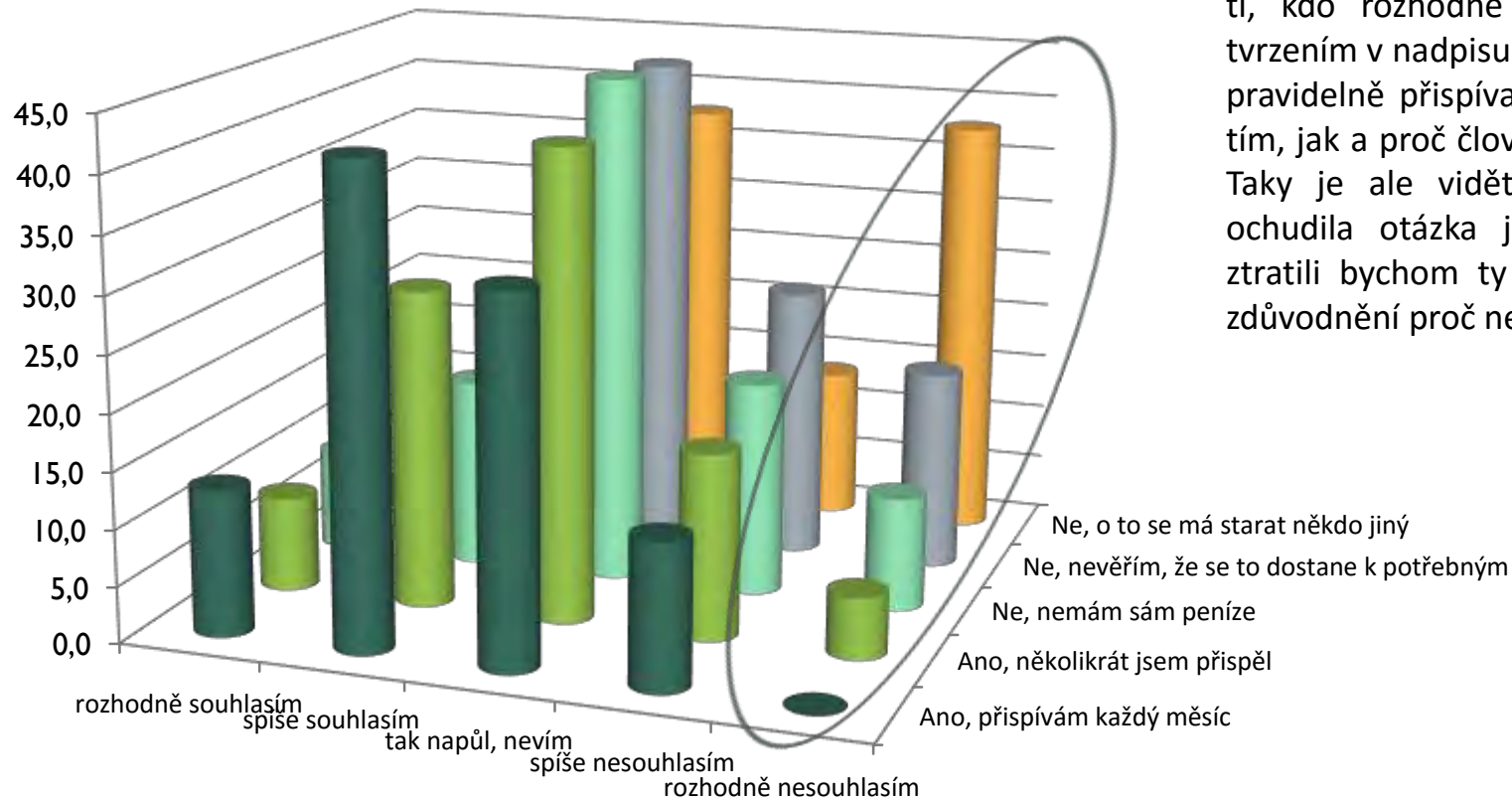
# POVAŽUJI DAR VE PROSPĚCH DOBROČINNÉ ORGANIZACE OBSAŽENÝ V ZÁVĚTI ZA SPRÁVNOU VĚC

	Ano, přispívám každý měsíc	Ano, několikrát jsem přispěl	Ne, nemám sám peníze	Ne, nevěřím, že se to dostane k potřebným	Ne, o to se má starat někdo jiný
rozhodně souhlasím	12,9	8,4	9,0	2,1	2,7
spíše souhlasím	41,9	28,2	16,9	11,6	8,1
tak napůl, nevím	32,3	41,4	44,9	44,2	37,8
spíše nesouhlasím	12,9	16,5	19,1	24,2	13,5
rozhodně nesouhlasím	0,0	5,5	10,1	17,9	37,8
	31	273	89	95	37

Vidíme tedy, že **lidé, kteří přispívají pravidelně**, souhlasí (rozhodně + spíše) z více než poloviny, lidé, kteří někdy přispěli, souhlasí skoro ze 40 %.

Ti, kdo říkají, že nemají peníze, nesouhlasí ještě více, ti kdo vyslovují nedůvěru ještě více a nejméně souhlasu je mezi těmi, kdo si myslí, že starat se má stát, církve nebo bohatí lidé.

# POVAŽUJI DAR VE PROSPĚCH DOBROČINNÉ ORGANIZACE OBSAŽENÝ V ZÁVĚTI ZA SPRÁVNOU VĚC



Na této řadě je „statisticky krásně“ vidět, jak jsou rozloženi ti, kdo rozhodně nesouhlasí s tvrzením v nadpisu. Skoro nikdo z pravidelně přispívajících a růst s tím, jak a proč člověk nepřispívá. Taký je ale vidět, jak by nás ochudila otázka jen ano/ne – ztratili bychom ty rozdíly podle zdůvodnění proč ne

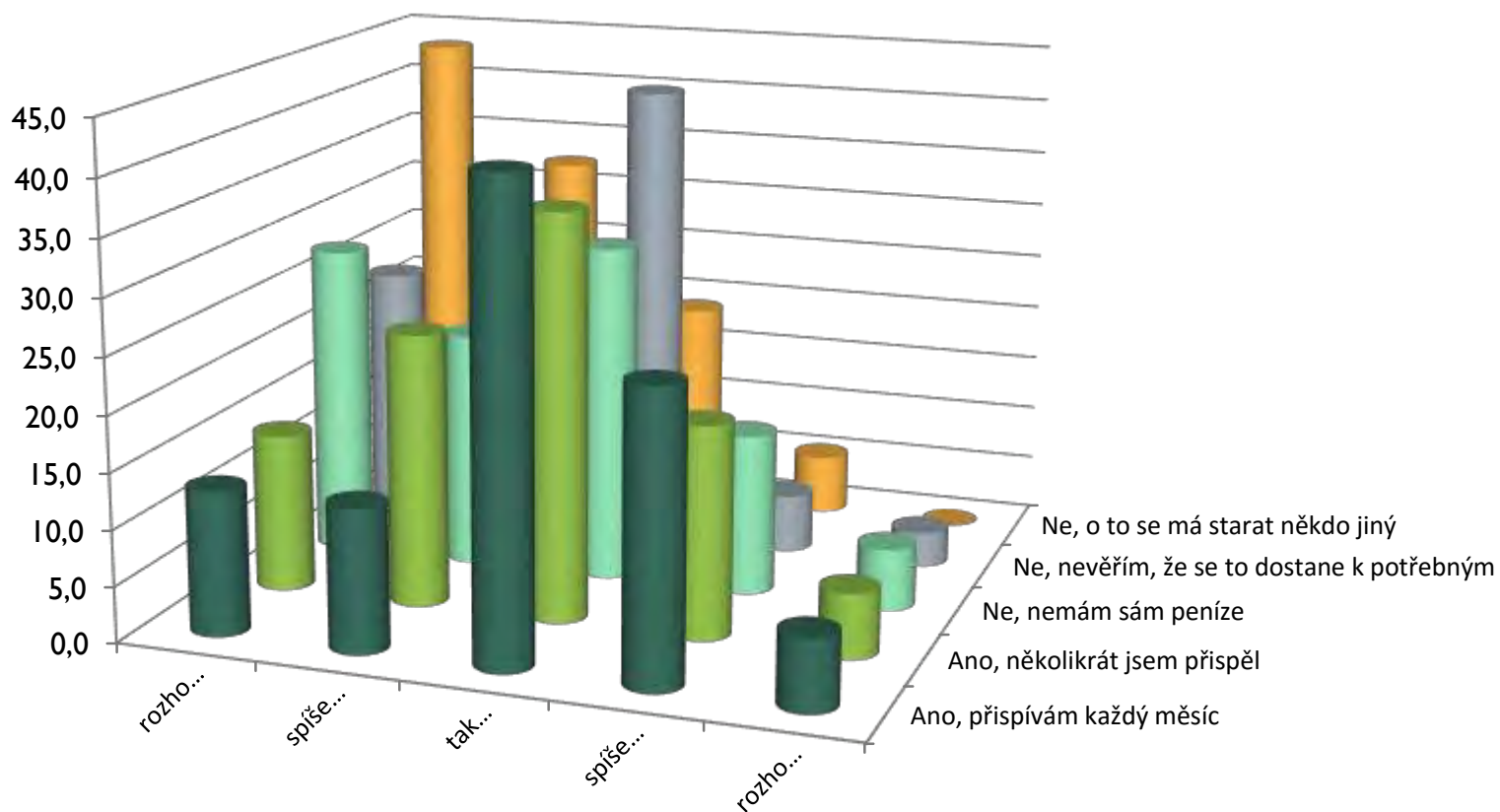
# VADILO BY MI, KDYBY ČÁST MAJETKU, KTERÝ BYCH MĚL/A ZDĚDIT, PŘIŠLA NA DOBROČINNÉ ÚČELY

	Ano, přispívám každý měsíc	Ano, několikrát jsem přispěl	Ne, nemám sám peníze	Ne, nevěřím, že se to dostane k potřebným	Ne, o to se má starat někdo jiný
rozhodně souhlasím	12,9	14,3	28,1	23,2	43,2
spíše souhlasím	12,9	24,5	21,3	26,3	32,4
tak napůl, nevím	41,9	36,3	30,3	42,1	18,9
spíše nesouhlasím	25,8	19,0	14,6	5,3	5,4
rozhodně nesouhlasím	6,5	5,9	5,6	3,2	0,0
	31	273	89	95	37

Vidíme tedy, že **lidé, kteří přispívají pravidelně**, souhlasí (rozhodně + spíše) jen ze čtvrtiny, skoro třetina nesouhlasí, lidé, kteří někdy přispěli, souhlasí skoro ze 40 % a nesouhlasí jen čtvrtina. Ti, kdo říkají, že nemají peníze, nesouhlasí ještě více - polovina, ti kdo vyslovují nedůvěru také z poloviny a nejméně souhlasu je mezi těmi, kdo si myslí, že starat se má stát, církve nebo bohatí lidé – 75 %.



# VADILO BY MI, KDYBY ČÁST MAJETKU, KTERÝ BYCH MĚL/A ZDĚDIT, PŘIŠLA NA DOBROČINNÉ ÚČELY



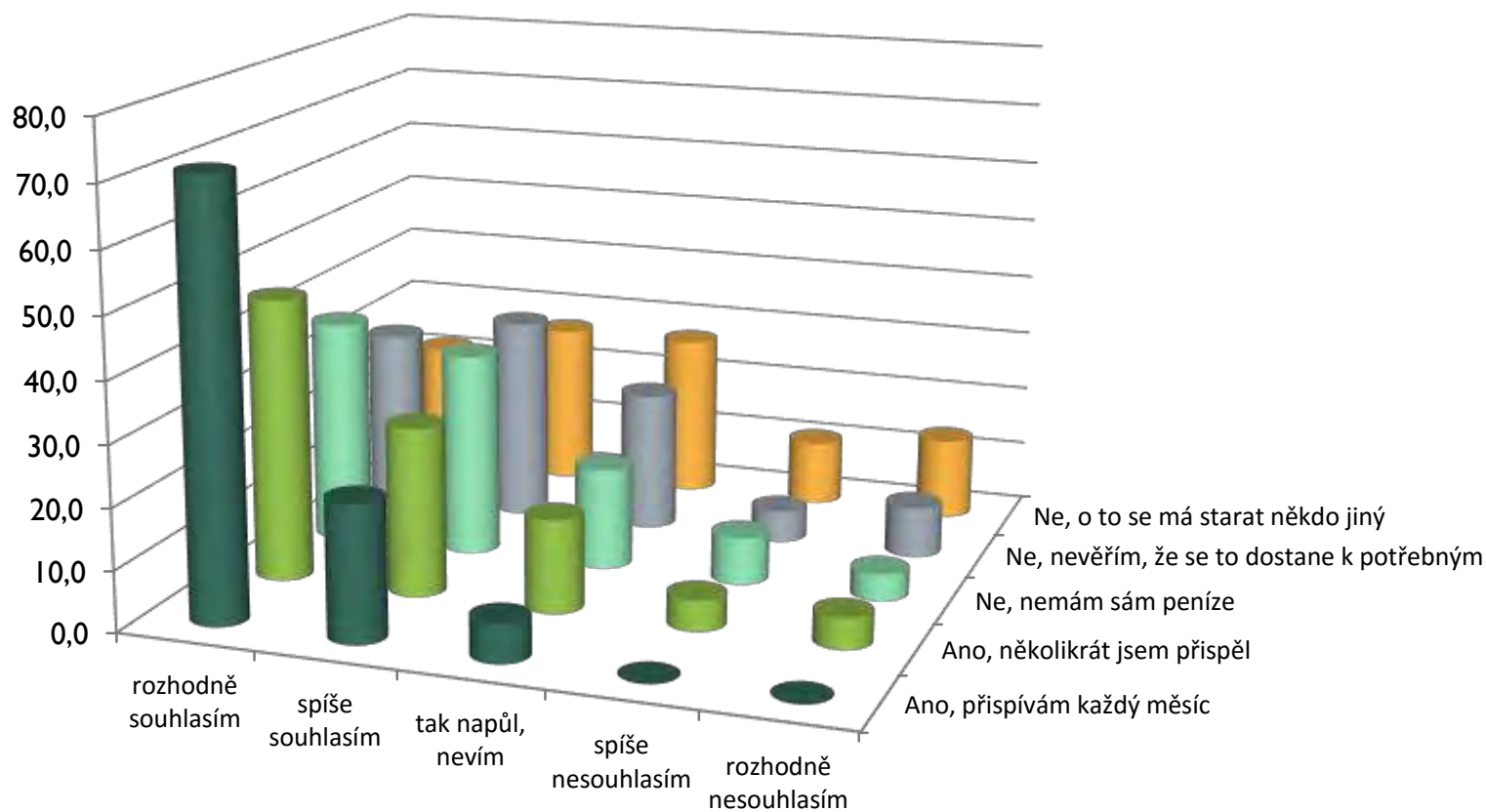
## PRO LIDI, KTEŘÍ NEMAJÍ BLÍZKÉ PŘÍBUZNÉ, MŮŽE BÝT PŘÍJEMNĚJŠÍ ODKÁZAT MAJETEK DOBROČINNÉ ORGANIZACI, NEŽ ABY PROPADL STÁTU

	Ano, přispívám každý měsíc	Ano, několikrát jsem přispěl	Ne, nemám sám peníze	Ne, nevěřím, že se to dostane k potřebným	Ne, o to se má starat někdo jiný
rozhodně souhlasím	71,0	46,5	37,1	29,5	21,6
spíše souhlasím	22,6	27,8	33,7	33,7	27,0
tak napůl, nevím	6,5	15,4	16,9	23,2	27,0
spíše nesouhlasím	0,0	5,1	7,9	5,3	10,8
rozhodně nesouhlasím	0,0	5,1	4,5	8,4	13,5
	31	273	89	95	37

Vidíme tedy, že **lidé, kteří přispívají pravidelně**, souhlasí (rozhodně + spíše) z více než 90 %, lidé, kteří někdy přispěli, souhlasí skoro ze 75 % .

Ti, kdo říkají, že nemají peníze, souhlasí ze 70 %, ti kdo vyslovují nedůvěru jen z něco přes 60 % a nejméně souhlasu – necelá polovina - je mezi těmi, kdo si myslí, že starat se má stát, církve nebo bohatí lidé.

# PRO LIDI, KTEŘÍ NEMAJÍ BLÍZKÉ PŘÍBUZNÉ, MŮŽE BÝT PŘÍJEMNĚJŠÍ ODKÁZAT MAJETEK DOBROČINNÉ ORGANIZACI, NEŽ ABY PROPADL STÁTU



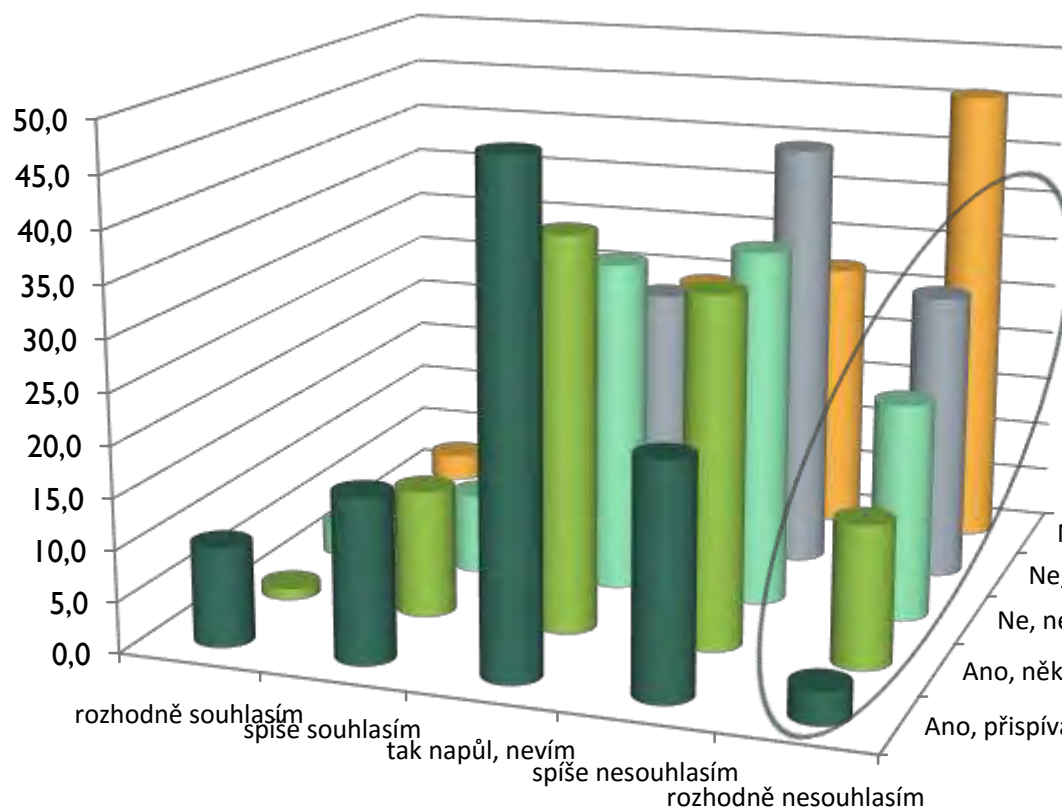
# POKUD ČLOVĚK UZAVŘE ZÁVĚŤ, MĚL BY V NÍ PAMATOVAT I NA DOBROČINNÉ ÚČELY

	Ano, přispívám každý měsíc	Ano, několikrát jsem přispěl	Ne, nemám sám peníze	Ne, nevěřím, že se to dostane k potřebným	Ne, o to se má starat někdo jiný
rozhodně souhlasím	9,7	1,1	3,4	1,1	2,7
spíše souhlasím	16,1	12,5	7,9	2,1	0,0
tak napůl, nevím	48,4	38,5	32,6	26,3	24,3
spíše nesouhlasím	22,6	34,1	34,8	42,1	27,0
rozhodně nesouhlasím	3,2	13,9	21,3	28,4	45,9
	31	273	89	95	37

Vidíme tedy, že **lidé, kteří přispívají pravidelně**, souhlasí (rozhodně + spíše) z více než čtvrtiny, lidé, kteří někdy přispěli, souhlasí ze 14 %.

Ti, kdo říkají, že nemají peníze, souhlasí jen z 11 %, ti kdo vyslovují nedůvěru ještě méně a nejméně souhlasu je mezi těmi, kdo si myslí, že starat se má stát, církve nebo bohatí lidé, jen necelá 3 %

# POKUD ČLOVĚK UZAVŘE ZÁVĚŤ, MĚL BY V NÍ PAMATOVAT I NA DOBROČINNÉ ÚČELY



Na této řadě je „statisticky krásně“ vidět, jak jsou rozloženi ti, kdo rozhodně nesouhlasí s tvrzením v nadpisu. Skoro nikdo z pravidelně přispívajících a růst s tím, jak a proč člověk nepřispívá. Taky je ale vidět, jak by nás ochudila otázka jen ano/ne – ztratili bychom ty rozdíly podle zdůvodnění proč ne

Ne, o to se má starat někdo jiný  
Ne, nevěřím, že se to dostane k potřebným  
Ne, nemám sám peníze  
Ano, několikrát jsem přispěl  
Ano, přispívám každý měsíc

# KOMENTÁŘ K POSTOJŮM

- Racionální argumenty pro uzavření závěti jsou většinově – přes 80 % - přijímány, možnost rozhodnout, kdo majetek získá, omezení možnosti sporů mezi pozůstalými (o kterých většina ví, že existují).
- Pokud člověk nemá příbuzné, je odkaz na dobročinné účely vnímán jako pozitivní zabránění propadnutí státu. Ovšem pokud jde o budoucí vlastní majetek, není odkaz na dobročinné účely vnímán tak pozitivně. Skoro polovině lidí by vadilo, kdyby o část majetku přišly, třetina si není jista (což může být také jen nechuť přiznat negativní postoj) a jen pětina lidí říká, že by jí to nevadilo.
- V souladu s tím je přes 10 % odpovědí, že by člověk v závěti měl pamatovat na dobročinné účely, třetina odpovědí tak napůl a přes polovinu negativních odpovědí.
- 30 % lidí to považuje za správnou věc, ale to je zřejmě obecnější formulaci, jakmile jde o vlastní majetek, třetina z těchto lidí odpoví jinak. U obecné formulace je také méně lidí, kteří řeknou jasně, že s tím nesouhlasí. Je to standardní jev – v obecné rovině proč ne, ale pokud se to týká mne osobně, souhlas je slabší.
- Pověřivost, obava, že si uzavřením závěti člověk přivolává smrt se objevila jen u desetiny obyvatel.
- Pokud jde o znalost toho, jak závěť napsat, je populace rozdělena na třetiny, jedna má pocit, že ví, jedna neví a jedna ví, že neví, jak postupovat.

# PŘISPĚLI JSTE SAMI NA DOBROČINNÉ ÚČELY?

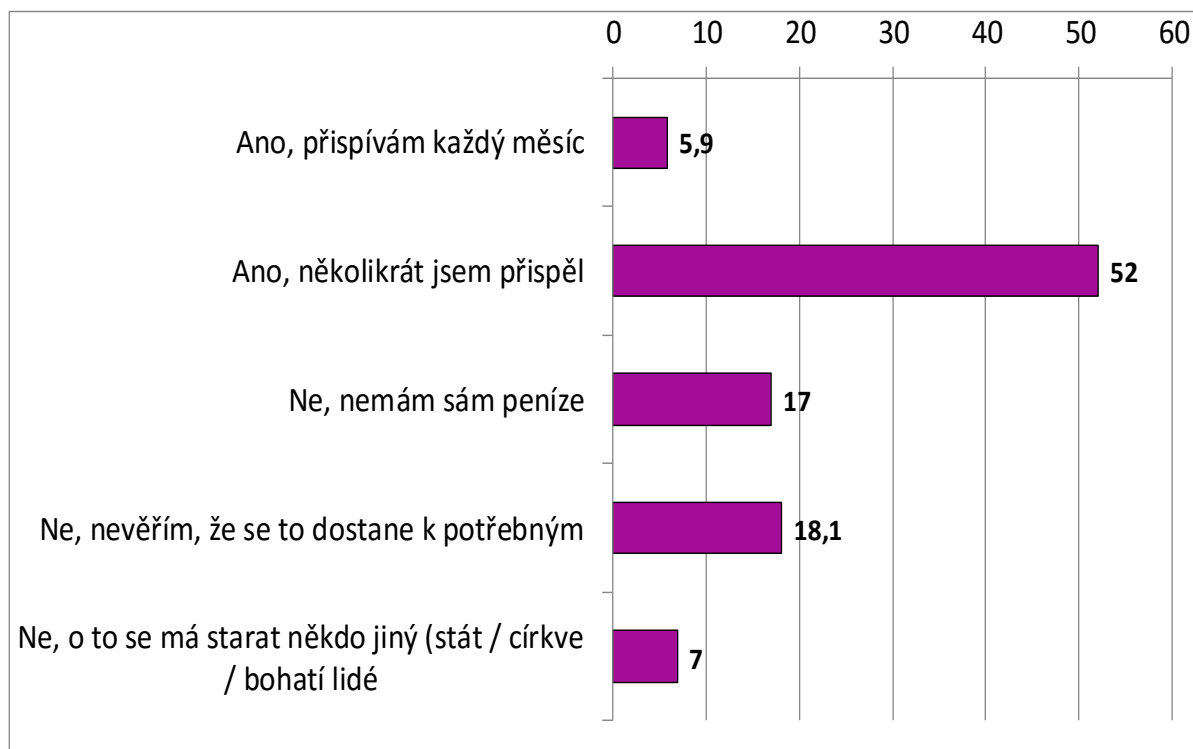
Přispěl jste v posledních letech na dobročinné účely?

Věkové rozdíly nejsou významné, ženy přispívají častěji než muži – 66 %, mužů jen 50,5 %.

Nejsou rozdíly mezi Čechy a Moravou, venkov ale přispívá o maličko více (cca 60 + %, města do 55 %).

Častěji (přes 66 %) přispívají ti, kdo uvedli, že zažili spory o majetek, jsou to zřejmě lidé celkově vnímavější k této problematice.

Méně přispívají lidé z jednočlenných domácností – 43 %, ale rodinný stav roli nehraje.



# KOLIK PROCENT JE SPRÁVNÉ DÁT NA DOBROČINNOST?

Kolik % z majetku odkazovaného v závěti by Vám přišlo správné dát na dobročinnost?

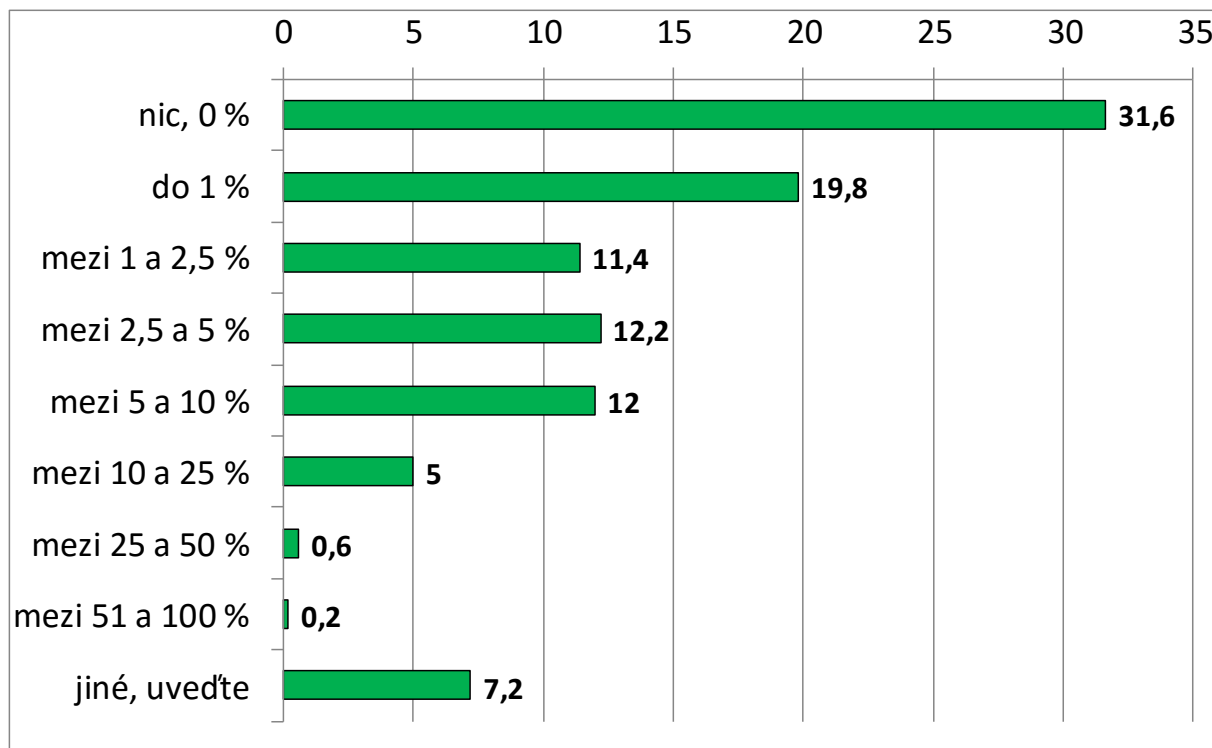
I zde je vidět, že ochota darovat na charitu je v ČR limitovaná, ale vůbec ne malá.

Odpověď 0% roste s věkem od 17 % do 46 %, je častější mezi muži (38 %), ženy jen 25 %.

Je mírně častější na venkově – 36/37 %, mezi vyučenými.

Je výrazně častější mezi těmi, kdo nepřispívají na dobročinné účely

Ti s nejnižšími příjmy také častěji odpovídají 0 %, opět častěji jednočlenné domácnosti, rozvedení (39 %), ale ne svobodní – ti jsou mladí a mladí tak neodpovídají.





# METODIKA VÝZKUMU

- Byl použit celostátní reprezentativní on line panel firmy IPSOS CR
- V posledním týdnu měsíce srpna byly získány odpovědi od celkem 525 osob, s rovnoměrným rozložením věku, cca 50/50 mužů i žen, v reprezentativní (= odpovídající struktuře obyvatel podle Sčítání lidu) proporcích ve všech regionech republiky, ve městech i na vesnicích, podle příjmu, vzdělání atd.